



БЕЗВОЗДУШНЫЙ КРАСКОРАСПЫЛИТЕЛЬ

ИНСТРУКЦИЯ ПО ЭКСПЛУАТАЦИИ

Сбросьте давление в линии подачи краски и отключите питание перед проведением техобслуживания краскораспылителя или заменой аксессуаров.



SPX2200-250





Правила техники безопасности:

1. Внимательно прочтите и полностью поймите приведенные ниже инструкции по эксплуатации перед тем, как использовать данное устройство.
2. Продукт следует устанавливать на ровной поверхности. Пользователь должен надеть необходимую защитную одежду.
3. Рабочая зона должна хорошо проветриваться. Кабель и шланги не должны быть чем-либо пережаты. Чтобы избежать любых повреждений, поддерживайте шланг при перемещении устройства.
4. Используемые мощность и частота должны соответствовать данным, указанным на заводской табличке, блок питания должен быть должным образом заземлен. Не эксплуатируйте при низком напряжении.
5. Перед тем, как использовать устройство, убедитесь, что все фитинги установлены плотно, а шланги подсоединены должным образом.
6. Для максимальной эффективности работы убедитесь, что используемая Вами краска чистая, используйте фильтр больше 80.
7. Установка давления не может быть больше 22,5 МПа. При необходимости заменить шланг, используйте шланг от производителя.
8. Никогда не направляйте распылитель на себя или других людей.
9. Не используйте распылитель для распыления продуктов на основе кислот, растворителей, вызывающих коррозию веществ или ядовитых химикатов. Никогда не используйте с хлоридом метилена.
10. Никогда не ешьте и не курите во время работы.
11. После работы слейте краску, сбросьте давление, а затем выключите устройство. Промойте детали очистителем.
12. Отключите питание на время транспортировки, оберегайте двигатель и штепсель от попадания воды или краски. Держите устройство чистым и сухим.
13. Используйте соответствующие инструменты для затягивания деталей, наладки или проведения техобслуживания, и правильно пользуйтесь инструментами, чтобы избежать повреждения машины и травм пользователя.
14. Никогда не вносите изменения в конструкцию машины, всегда используйте части от производителя.



Технические данные

Название	Описание
Модель	SPX2200-250
Мощность двигателя	2200Вт
Напряжение/Частота	110В/60Гц, 220В/50Гц
Максимальное рабочее давление	250 бар (3625psi)
Максимальный поток	8,0 л/мин
Максимальный наконечник	0,035 дюйма
Длина кабеля	5 м
Общий вес	68 Кг
Габариты	82 X 59 X 61 см

Установка

1. Установите машину, как показано на рисунке.

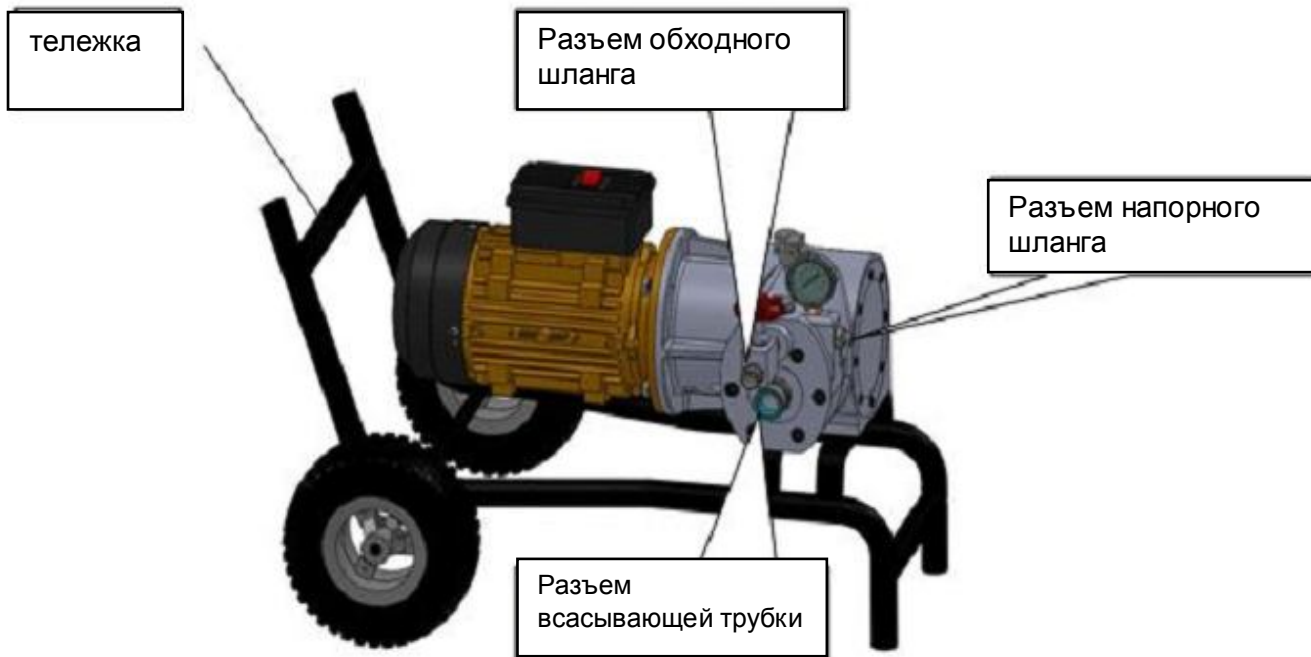


Рис. 1

Предупреждение: перед установкой входного клапана откройте шток входного клапана (рис. 2)

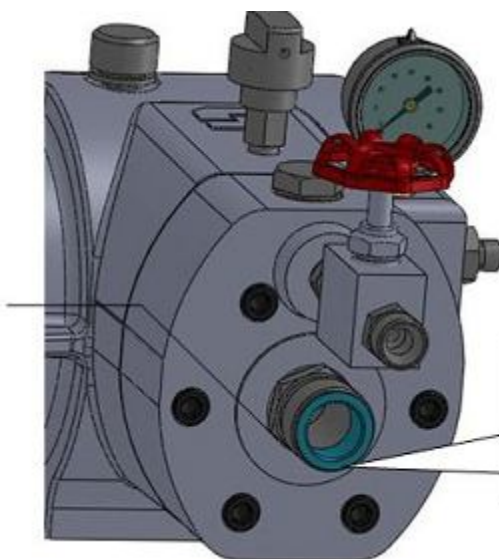


Рис. 2

Подготовка к работе

Опустите входной шланг в воду, включите двигатель, затяните напорный клапан (Рис. 3, слева) по часовой стрелке. Закройте выходной клапан по часовой стрелке после всасывания и выхода некоторого количества воды из выходного клапана (рис.3 справа). Когда давление достигнет примерно 20МПа, проверьте, нет ли утечки из выходного шланга и других соединений. Если утечек нет, включите распылитель и попробуйте распылить (при отсутствии воды во входном шланге, придерживая входной шланг, залейте в него немного воды, а затем несколько раз включите и выключите двигатель, пока из возвратного шланга не пойдет вода).

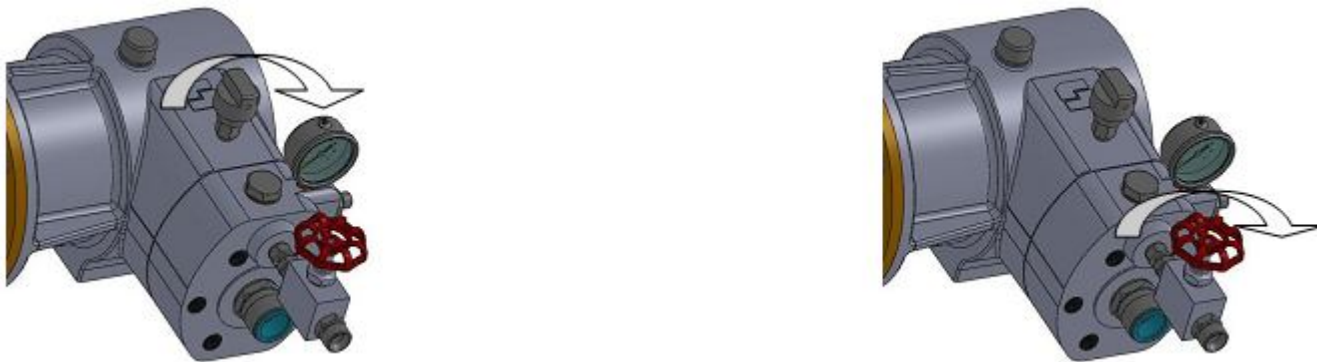


Рис.3

Окраска

1. Поддерживайте расстояние 350-400 мм между краскораспылителем и окрашиваемой поверхностью и держите краскораспылитель перпендикулярно к поверхности. (Рис. 4)
2. Начните движение краскораспылителем до нажатия на пусковой крючок краскораспылителя. Равномерно двигайте краскораспылителем при работе. Отпустите пусковой крючок по окончании окрашивания, затем остановите движение. Скорость движения зависит от типа окраски, давления при распылении и расстояния между распылителем и окрашиваемой поверхностью.
3. Для более равномерной окраски, окрашивайте поверхность горизонтально и вертикально. Промежуток времени между двумя окрашиваниями зависит от используемой краски. Окрашивайте поверхность во второй раз после того, как первый слой краски почти высох.

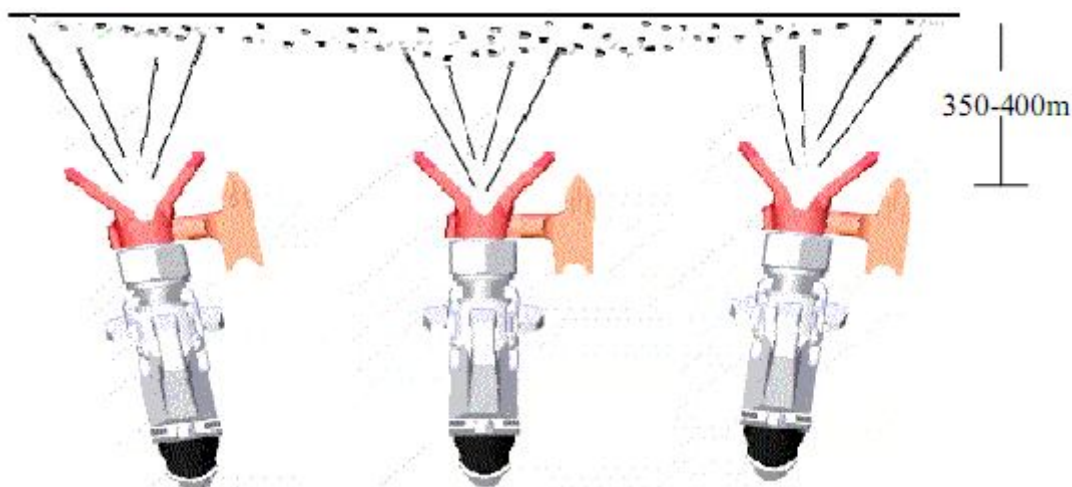


Рис. 4

Предупреждение: если наконечник окажется заблокированным при работе, несколько раз поверните наконечник на 180° против часовой стрелки, он будет распылять краску должным образом после возврата в Положение распыления.



Рис.5.

Остановка работы

Когда работа будет закончена, ослабьте напорный клапан (рис. 6, слева), откройте выходной клапан против часовой стрелки (рис. 6, справа), сбросьте давление до нуля, выключите двигатель. Двигатель может перегореть, если он будет выключен без полного сброса давления! (Рис. 6)

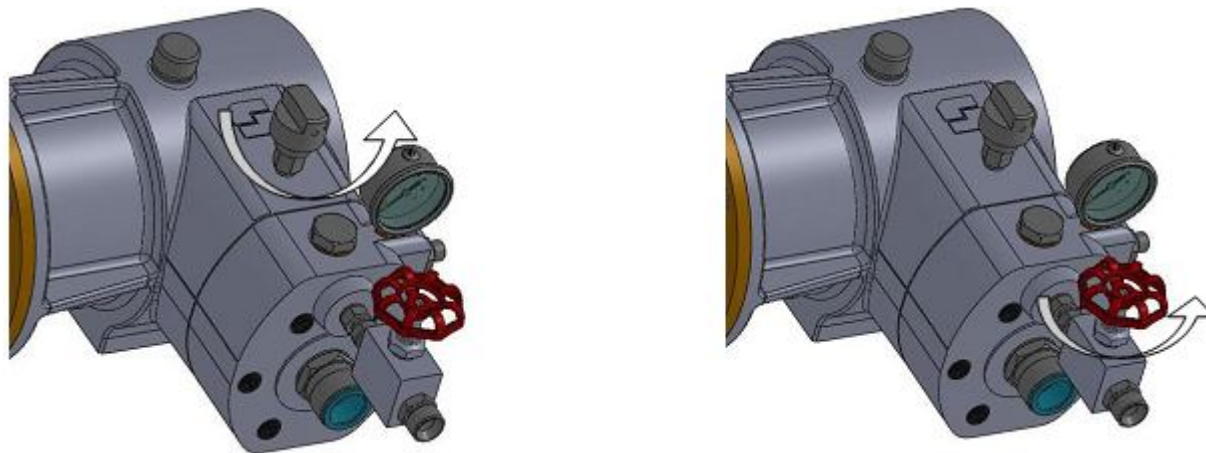


Рис. 6

Очистка и хранение

1. Очистите распылитель сразу после окончания окраски, удалите остатки краски с деталей, чтобы она не затвердела и не заблокировала детали. Используя соответствующий очиститель вместо краски для очистки распылителя, распыляйте его, пока вся краска не выйдет из корпуса насоса, шланга и распылителя.
2. Регулярно очищайте фильтр. Снимите ручку: выньте шток фильтра из ручки и промойте его, затем установите и затяните его. При наличии любых повреждений замените фильтр.
3. Если окраска не равномерная, проверьте и очистите входной фильтр. Очищайте фильтр его после каждого применения.
4. Регулярно проверяйте фитинги, чтобы убедиться в отсутствии утечек.
5. Проверьте фильтр для заливки масла, будьте осторожны, чтобы в поршень ничего не попало. (Рис. 7)

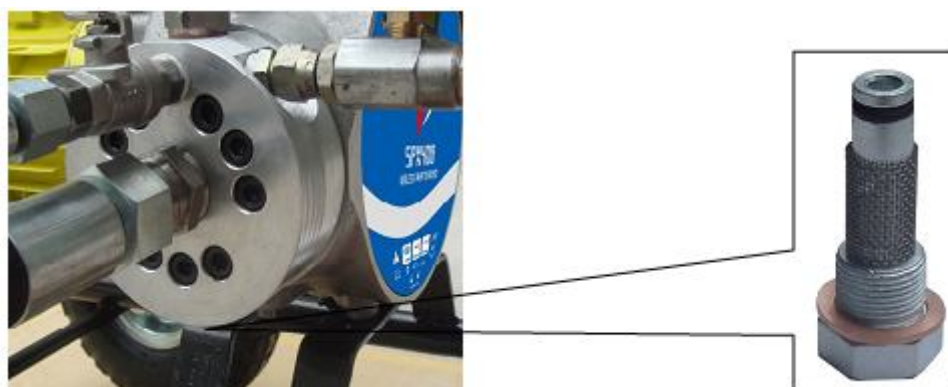


Рис. 7.

6. После 3100 часов работы машины проверьте, достаточно ли смазочного масла для работы гидравлических систем и насколько оно чистое. (Проверяйте масло через отверстие на Рис. 8). Если масла недостаточно, но оно чистое, добавьте немного масла; если масло грязное, немедленно замените. Очистите масляный бак керосином, затем залейте гидравлическое масло примерно до 85% емкости бака (рекомендуется использовать гидравлическое масло № 46).

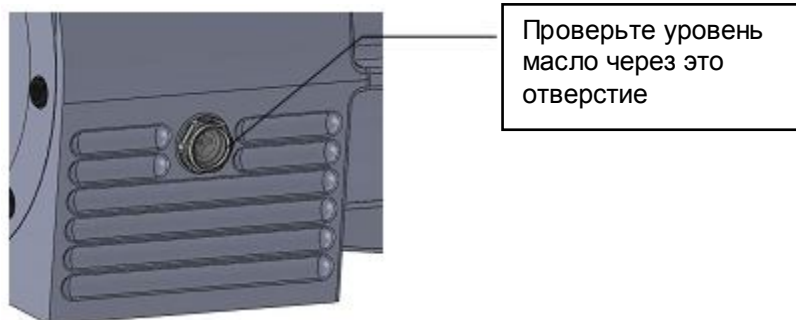


Рис.8.

Проблемы и решения

Проблема	Причина	Решение
Машина не запускается	<ol style="list-style-type: none"> 1. Слишком низкое напряжение, или используемый источник питания не совместим с машиной. 2. Выключатель выключен 3. Напорный клапан не разгружен или в нем есть какое-то давление 4. В насосе затвердела краска 	<ol style="list-style-type: none"> 1. Проверьте правильность подключения к источнику питания 2. Проверьте, включен ли выключатель 3. Ослабьте напорный клапан и откройте выходной клапан, сбросьте давление 4. Очистите насос.
Машина не всасывает краску	<ol style="list-style-type: none"> 1. Засорен всасывающий фильтр 2. Входной шланг пропускает воздух. 3. Заедает входной клапан. 4. Повреждена диафрагма 	<ol style="list-style-type: none"> 1. Очистите или замените фильтр 2. Проверьте уплотнение входного клапана, соединение входного шланга. 3. См. рис. 2, откройте шток входного клапана 4. Замените диафрагму.
Машина всасывает, но не достигает нужного давления	<ol style="list-style-type: none"> 1. Выходной клапан закрыт не плотно, есть обратный поток. 2. Загрязнены входной или выходной клапан. 3. Повреждена диафрагма. 	<ol style="list-style-type: none"> 1. Закройте выходной клапан, чтобы не было обратного потока 2. Снимите и очистите входной или выходной клапан. 3. Замените диафрагму.
Давления существенно падает при нажатии на спусковой крючок	<ol style="list-style-type: none"> 1. Слишком большой или поврежденный наконечник 2. Слишком густая краска 3. Утечка во входном шланге 	<ol style="list-style-type: none"> 1. Замените наконечник 2. Разбавьте краску, если это возможно 3. Проверьте входной шланг
Давление нормальное, но краска не распыляется, или недостаточное распыление	<ol style="list-style-type: none"> 1. Засорен наконечник 2. Слишком густая краска 3. Фильтр распылителя слишком мелкий или засорен 4. Неправильно установлен наконечник 	<ol style="list-style-type: none"> 1. См. рис. 6 и очистите наконечник 2. Разбавьте краску, если это возможно 3. Очистите или замените фильтр распылителя 4. См. рис. 6, поверните наконечник в положение распыления
Распыление не идеально	Изношен наконечник	Замените наконечник

Перед любой проверкой или заменой частей всегда выключайте машину и полностью сбрасывайте давление.

Детали краскораспылителя

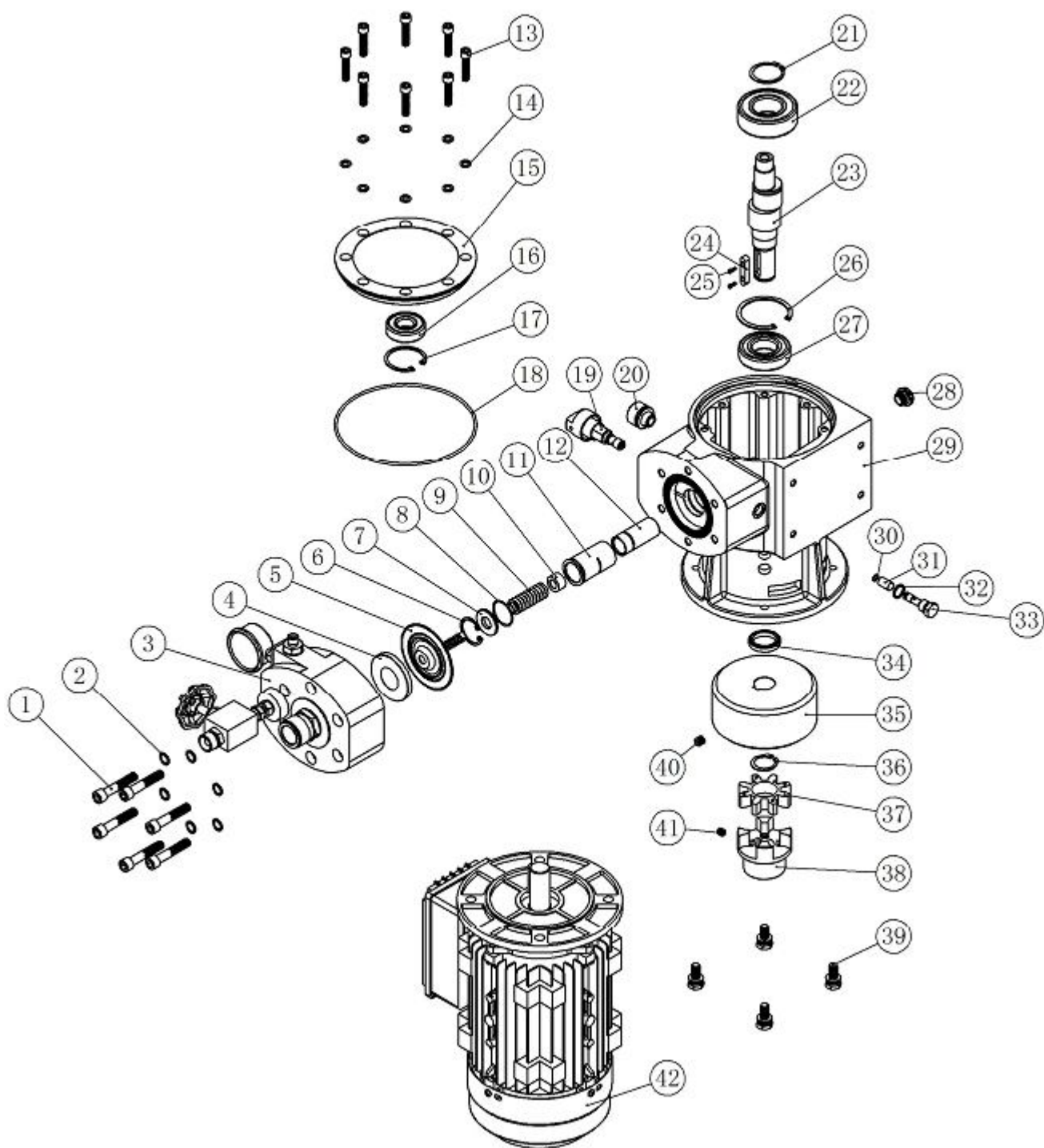


Рис. 9. Детали краскораспылителя



№	Описание	Кол-во	№	Описание	Кол-во
1	Винт клапанного блока	6	22	Подшипник npr2207	1
2	Шайба	6	23	Главный вал	1
3	Сборка клапанного блока	1	24	Шпонка вала	1
4	Фиксированный круг	1	25	Винт М3х8	2
5	Сборка диафрагмы	1	26	Пружинное стопорное кольцо Ø62	1
6	Пружинное стопорное кольцо Ø 34	1	27	Подшипник nj206e	1
7	Защелка поршня	1	28	Масломер	1
8	Кольцевое уплотнение	1	29	Корпус насоса	1
9	Пружина	1	30	Кольцевое уплотнение	1
10	Гнездо пружины	1	31	Фильтр	1
11	Муфта	1	32	Медная шайба	1
12	Поршень	1	33	Масляное уплотнение	1
13	Винт крышки насоса	8	34	Сальник	1
14	Нейлоновая шайба	8	35	Колесо маховика	1
15	Крышка насоса	1	36	Пружинное стопорное кольцо Ø 25	1
16	подшипник nj204e	1	37	Плоская шайба	1
17	Пружинное стопорное кольцо Ø 47	1	38	Сцепление	1
18	Кольцевое уплотнение	1	39	Винт (шайба)	4
19	Сборка напорного клапана	1	40	Винт крепления колеса маховика	1
20	Сборка разгрузочного клапана	1	41	Винт крепления муфты	1
21	Пружинное стопорное кольцо Ø 35	1	42	Двигатель 2,2 кВт	1

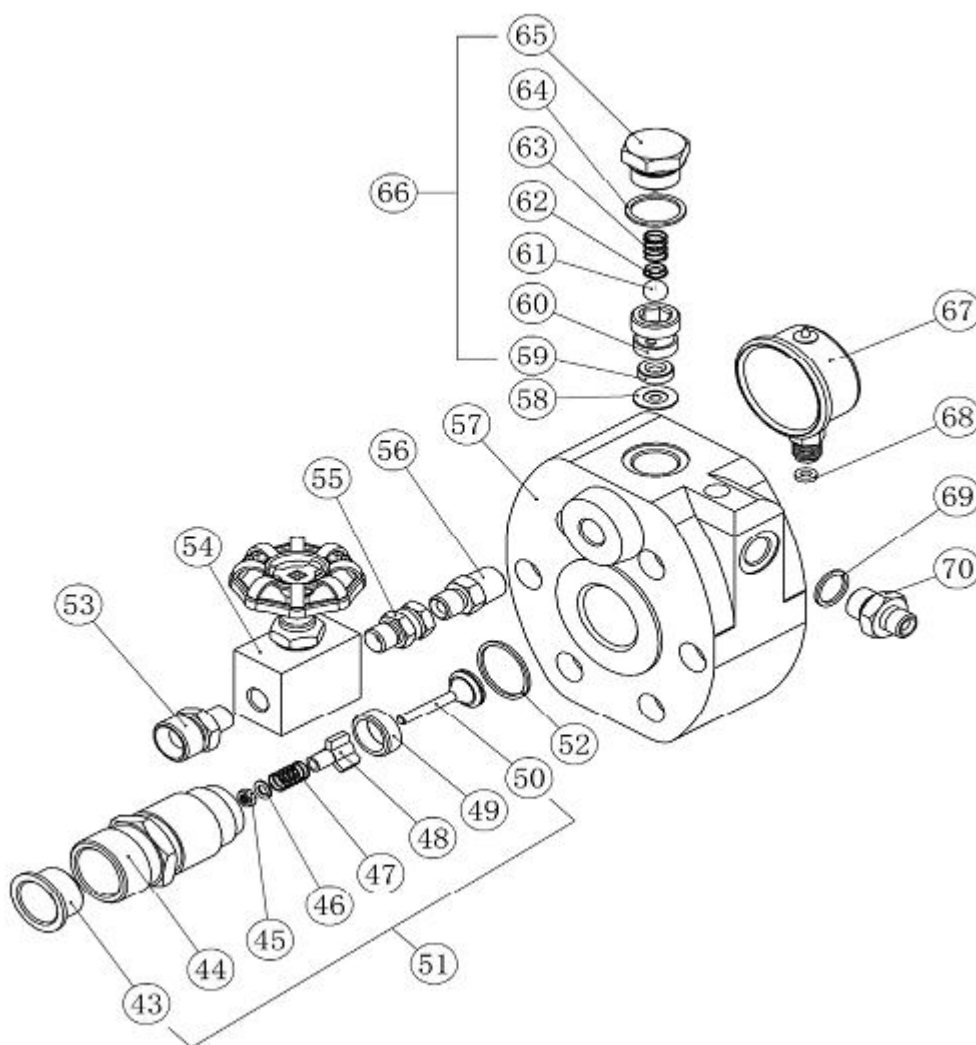


Рис.10. Клапанный блок в сборе

№	Описание	Кол-во	№	Описание	Кол-во
43	Уплотнение	1	57	Клапанный блок	1
44	Корпус входного клапана	1	58	Шайба выходного клапана	1
45	Гайка	1	59	Основание выходного клапана	1
46	Шайба	1	60	Основной корпус клапана	1
47	Пружина	1	61	Шар Ø11	1
48	Гнездо основания	1	62	Шародержатель	1
49	Основание входного клапана	1	63	Пружина	1
50	Сердечник входного клапана	1	64	Медная прокладка	1
51	Сборка входного клапана	1	65	Гайка выходного клапана	1
52	Уплотнение входного клапана	1	66	Сборка выходного клапана	1
53	Соединитель обходного шланга	1	67	Манометр	1
54	Обходной клапан	1	68	Уплотнение манометра	1
55	Шарнирное сцепление	1	69	Медная шайба	1
56	Соединитель обходного клапана	1	70	Соединитель напорного шланга	1

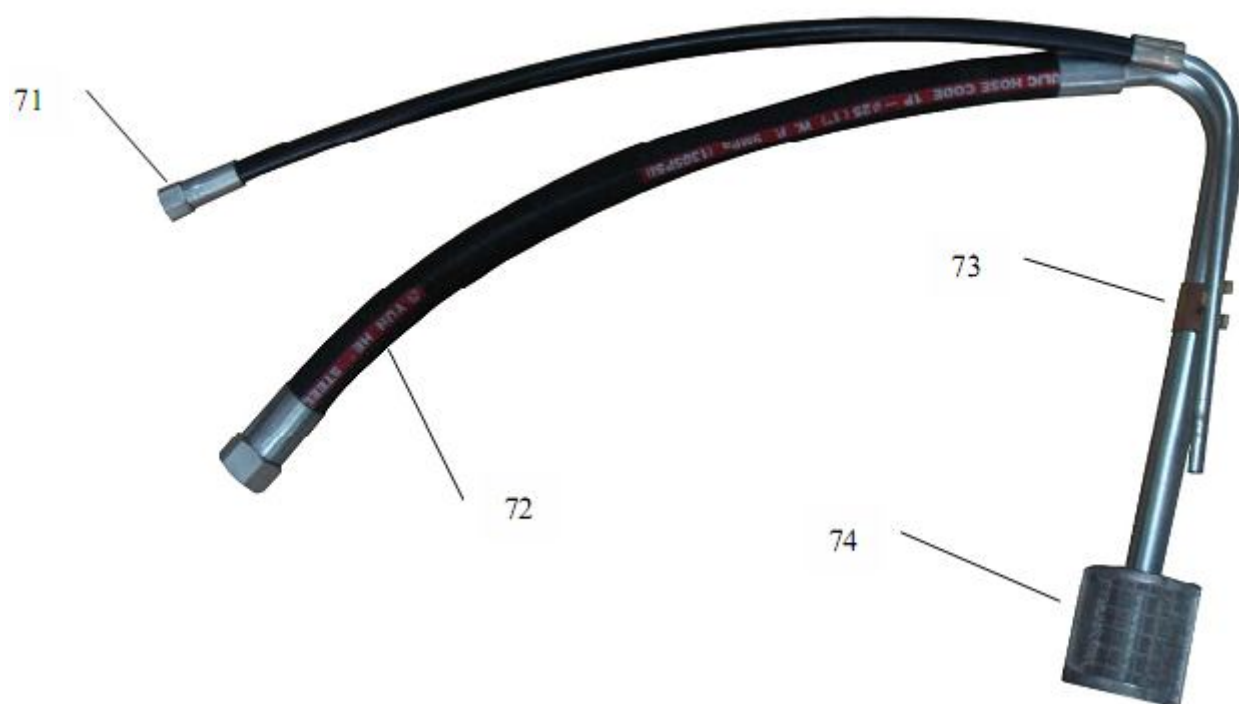


Рис.11. Входной шланг

№	Описание	Кол-во	№	Описание	Кол-в
71	Возвратный шланг	1	72	Зажим	1
73	Входной шланг	1	74	Фильтр	1

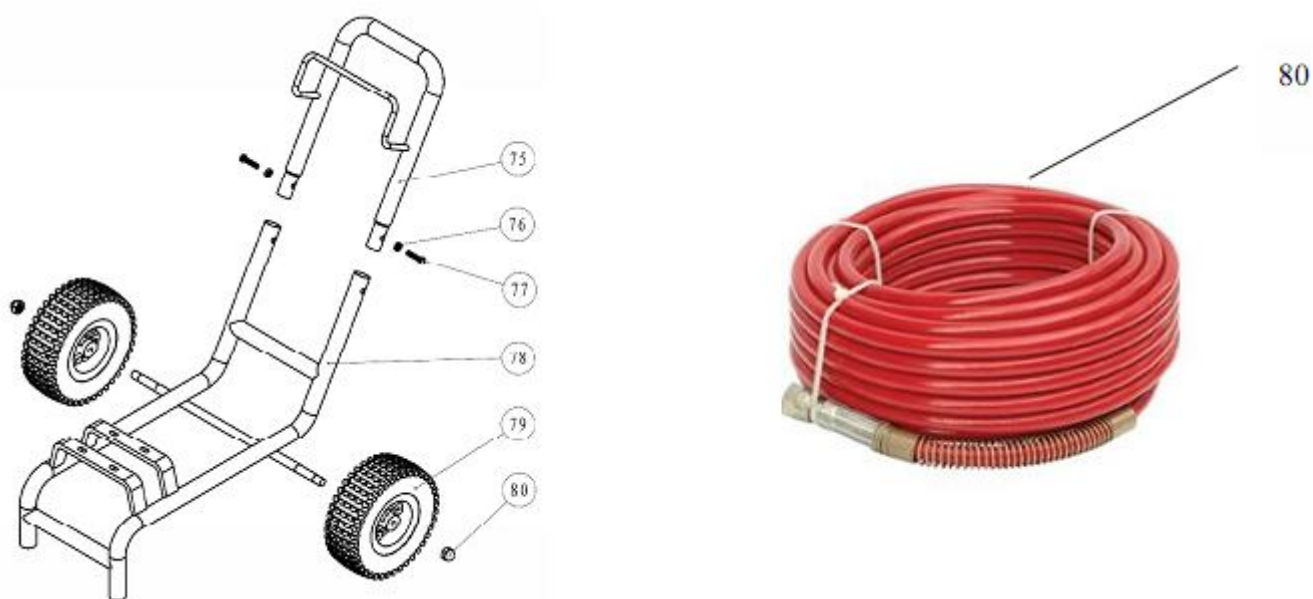


Рис.12. Тележка. Напорный шланг

№	Описание	Кол-во	№	Описание	Кол-во
75	Ручка	1	79	Колесо	2
76	Фиксирующая гайка	2	80	Гайка	2
77	Фиксирующий болт.	2	81	Напорный шланг	1
78	Рама тележки	1			

Гарантия

Компания HYVST гарантирует, что все оборудование, указанное в данном документе, производимое компанией HYVST и носящее ее имя, не имеет дефектов материала и качества изготовления в день продажи для эксплуатации первоначальному покупателю. За исключением любой особой, расширенной или ограниченной гарантии, опубликованной компанией HYVST, компания HYVST в течение двенадцати месяцев с даты продажи отремонтирует или заменит любую часть оборудования, которую компания HYVST сочтет дефектной. Эта гарантия применяется, только если оборудование устанавливается, эксплуатируется и обслуживается в соответствии с письменными рекомендациями компании HYVST.

Данная гарантия не распространяется, и компания HYVST не несет ответственности за общий износ или любую неисправность, повреждение или износ, вызванные неправильной установкой, неправильной эксплуатацией, трением, коррозией, недостаточным или неправильным техобслуживанием, халатностью, несчастным случаем, вмешательством или заменой компонентов на компоненты, не производимые компанией HYVST. Компания HYVST также не несет ответственности за неисправность, повреждение или износ, вызванные несовместимостью оборудования компании HYVST с конструкциями, аксессуарами, оборудованием или материалами, не поставляемыми компанией HYVST, или неправильным проектированием, изготовлением, установкой, эксплуатацией или техобслуживанием конструкций, аксессуаров, оборудования или материалов, не поставляемых компанией HYVST.

Данная гарантия предусматривает предоплаченный возврат оборудования, которое считается неисправным, уполномоченному дистрибьютору компании HYVST для проверки предполагаемой неисправности. Если заявленная неисправность подтвердится, компания HYVST бесплатно отремонтирует или заменит любые дефектные детали. Оборудование будет возвращено к оригинальной предварительно оплаченной транспортировке покупателя. Если осмотр оборудования не выявит дефекта в материале или качестве изготовления, ремонт будет выполнен за разумную плату, которая может включать затраты на запчасти, оплату труда и транспортировки.

ДАННАЯ ГАРАНТИЯ ЯВЛЯЕТСЯ ИСКЛЮЧИТЕЛЬНОЙ И ЗАМЕНЯЕТ СОБОЙ ЛЮБЫЕ ДРУГИЕ ГАРАНТИИ, ЯВНЫЕ ИЛИ ПОДРАЗУМЕВАЕМЫЕ, ВКЛЮЧАЯ, НО БЕЗ ОГРАНИЧЕНИЯ, ГАРАНТИЮ ВЫСОКОГО СПРОСА ИЛИ ГАРАНТИЕЙ ПРИГОДНОСТИ ДЛЯ КОНКРЕТНОЙ ЦЕЛИ.

Единственное обязательство компании HYVST и единственное средство судебной защиты покупателя в случае любого нарушения гарантийных обязательств указаны выше. Покупатель соглашается, что не будет иметь никакого другого средства судебной защиты (включая, но не ограничиваясь, непредвиденные или косвенные убытки за потерянную прибыль, потерянные продажи, травмы или ущерб имуществу или любые другие непредвиденные или сопутствующие убытки). Любой иск в случае нарушения гарантийных обязательств должен быть подан в течение двух (2) лет с даты продажи.

КОМПАНИЯ HYVST НЕ ДАЕТ ГАРАНТИИ И ОТКАЗЫВАЕТСЯ ОТ ВСЕХ ПОДРАЗУМЕВАЕМЫХ ГАРАНТИЙ ВЫСОКОГО СПРОСА И ПРИГОДНОСТИ ДЛЯ КОНКРЕТНОЙ ЦЕЛИ В ОТНОШЕНИИ АКССУАРОВ, ОБОРУДОВАНИЯ, МАТЕРИАЛОВ ИЛИ КОМПОНЕНТОВ, ПРОДАВАЕМЫХ, НО НЕ ПРОИЗВОДИМЫХ КОМПАНИЕЙ HYVST. На такие компоненты, продаваемые, но не производимые компанией HYVST (например, электродвигатели, выключатели, шланг и т.д.), распространяются гарантии, если такие есть, их производителя. Компания HYVST предоставит покупателю разумную помощь при подаче любой претензии за нарушение этих гарантий.

Компания HYVST ни при каких обстоятельствах не будет нести ответственности за косвенные, непредвиденные, специальные или сопутствующие убытки, вызванные поставкой компанией HYVST оборудования, или оснащением, эксплуатацией или использованием любых продуктов или других товаров, проданных к ним, независимо от того, вызвано ли это нарушением условий договора, нарушения гарантийных обязательств, халатностью компании HYVST или иным.



OCEAN

Все письменные и визуальные данные, содержащиеся в данном документе, отражают самую последнюю информацию о продукте, доступную на момент публикации. Компания HYVST сохраняет за собой право на внесение изменений в любое время без уведомления.

YONGKANG OCEAN IMP & EXP CO., LTD.

АДРЕС: 23 F, Jinsong Mansion, Headquarter Center, Yongkang City, Zheijiang Province, Китай.

Тел.: + 86 579 87172043

Факс: + 86 579 87172042

Http:// www.hyvst.com

www.sprayertech.com

